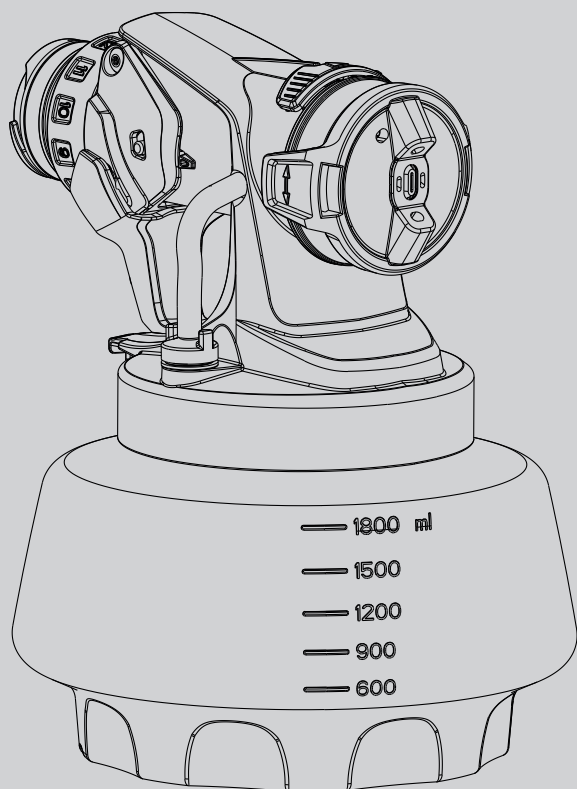
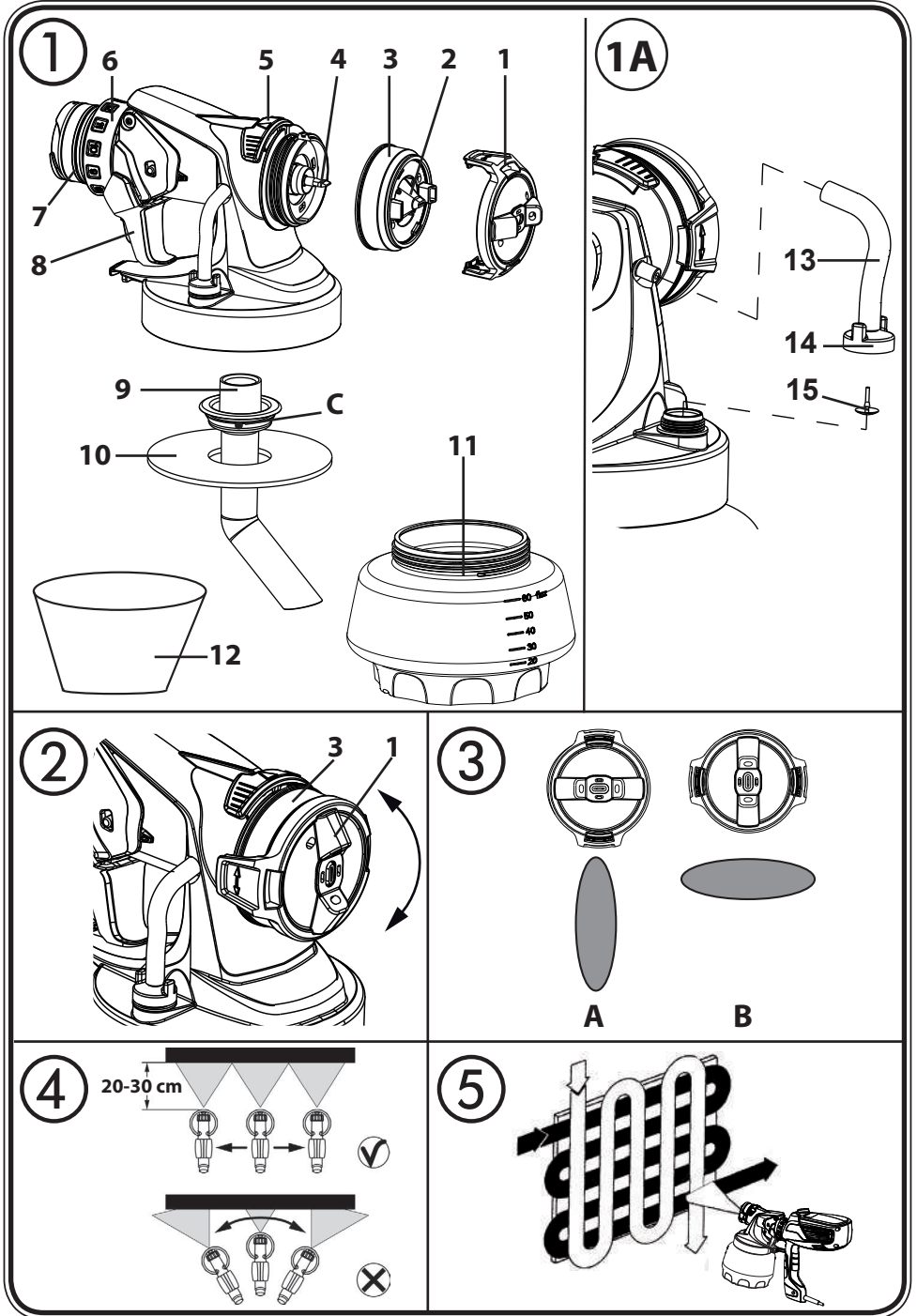


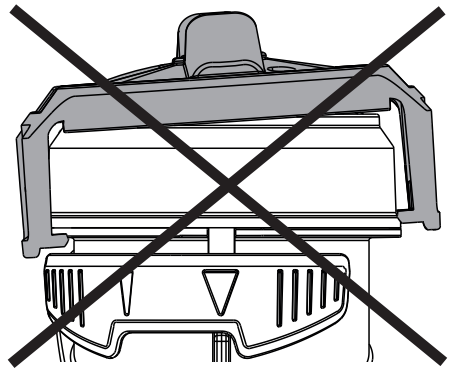
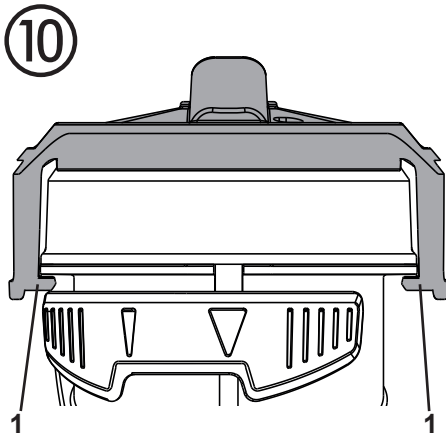
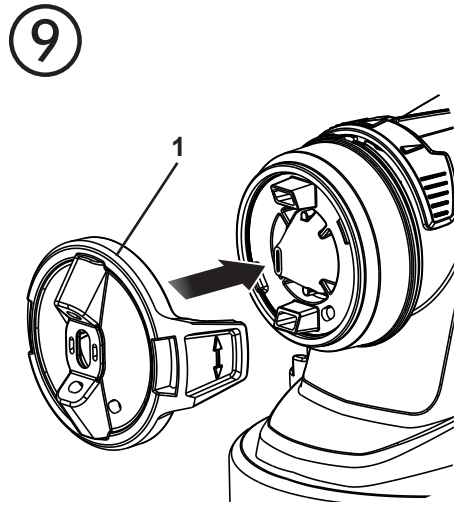
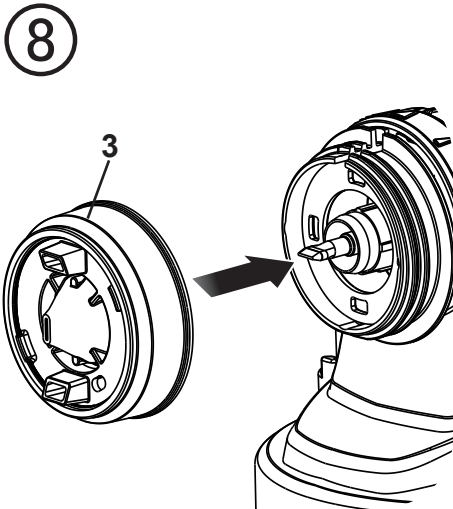
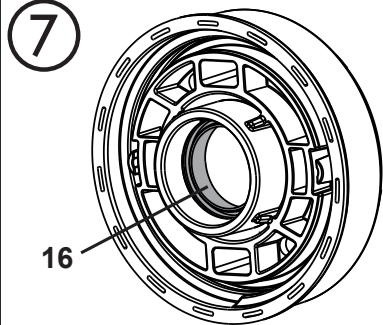
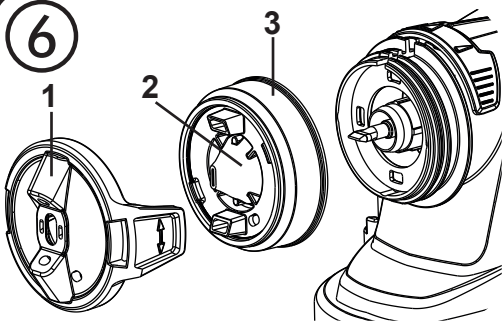
WAGNER



**WALL EXTRA
I-SPRAY 1800
РАСПЫЛИТЕЛЬНАЯ НАСАДКА**

RU





Перед использованием данной насадки, прочтите инструкции по применению и познакомьтесь с инструкциями по эксплуатации базового устройства. Инструкции по мерам безопасности из базового устройства применимы также к распылительной насадке Wall Extra I-Spray

Распылительная насадка **Wall Extra I-Spray** была специально разработана для нанесения интерьерных красок на стены. Большой объем подаваемого материала и высокая операционная скорость – это главные характеристики данной насадки.

- Осторожно!** • Данное устройство может быть использовано только с функциональным клапаном. **Если краска поднимается внутри вентиляционного шланга (Рис.1А пункт 13) прекратите использовать устройство!** Отсоедините и почистите вентиляционный шланг, клапан и мембрану, и замените мембрану, если это не-обходимо.
- **Не класть пистолет-краскопульт на бок.**
 - Не комбинировать детали различных распылительных головок. При этом детали могут быть повреждены.



Описание (Рис. 1/1А)

1) Воздушный колпачок (для настройки направления работы)	2) Форсунка
3) Накладная гайка	4) Игольчатый клапан
5) Настройка ширины струи распыления	6) Регулятор объема материала
7) Кольцевая прокладка	8) Спусковая скоба
9) Трубка подачи материала	10) Прокладка контейнера
11) Контейнер	12) Бункер загрузки материала
13) Шланг вентиляции	14) Крышка клапана
15) Мембрана	

Подготовка рабочего места



Розетки и выключатели обязательно заклеить. Опасность электрического удара вследствие попадания распыляемого материала! Покройте все поверхности и объекты, на которые не будет распыляться, или уберите их из рабочей зоны. За повреждения из-за красочного тумана (избыточное распыление) ответственность не принимается.



Силикатная краска при контакте разъедает стеклянные и керамические поверхности! Поэтому все такие поверхности должны быть полностью покрыты.

Подготовка материала покрытия



Материал распыления, нагретый, по крайней мере, до комнатной температуры (например, разбавленный теплой водой) обеспечивает лучший результат окрашивания.

Внимание! Не нагревайте материал распыления до температуры, превышающей 40 °С.

Краски, предназначенные для внутренних стен можно распылять неразбавленными или слегка разбавленными с использованием данной насадки. Подробную информацию можно найти в листке с техническими данными производителя (→ Загрузить с Интернет сайта).

1. Тщательно размешайте материал покрытия и разбавьте его в контейнере согласно рекомендуемого уровня (для размешивания рекомендуется использовать мешалки).

Рекомендации по уровню разбавления

Рекомендации по уровню разбавления	
Распыляемый материал	
Интерьерные краски для стен (дисперсионные и латексные краски)	Разбавьте на 0-10%

2. Если скорость подачи материала слишком низкая даже при регулировке на максимальный поток материала, разбавьте краску поэтапно по шагу в 5-10%, пока скорость подачи краски не будет отвечать вашим требованиям.

Регулировка объема подаваемого материала



Используя данную насадку, Вы можете обработать большое количество материала покрытия. Чтобы избежать потеков краски на объекте, сначала отрегулируйте объем, распылив краску на кусок картона или бумаги, находясь на таком же расстоянии от объекта.

Объем материала может быть установлен путем поворота регулятора объема материала в позицию от 1 (минимум) до 12 (максимум) (рис. 1, б).



Регулировка устройства на средние параметры обеспечивает наилучший результат при использовании большинства типов красок для стен.

Выбор схемы распыления (Рис.2)



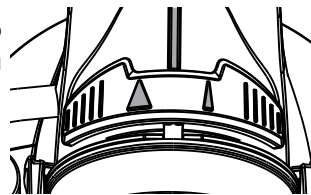
! ПРЕДУПРЕЖДЕНИЕ! Опасность получения травмы! Запрещено нажимать на спусковую скобу во время регулировки воздушный колпачок.

Вращением воздушный колпачок (рис. 2, 1) можно настроить 2 различных формы распыляемой струи.

Рис. 3 А = вертикальная плоская струя → для горизонтальных поверхностей

Рис. 3 В = горизонтальная плоская струя → для вертикальных поверхностей

Также с помощью регулировочной рукоятки можно переключаться между режимом использования широкой (▷) и компактной (▷) струи распыления.



Техника распыления (Рис.4)

Материал покрытия необходимо наносить, двигая всей рукой, а не только кистью. Таким образом обеспечивается равномерное расстояние между распылителем и окрашиваемой поверхностью в течение всей операции покраски. Выберите расстояние в 20-30 см (длина распылителя приблизительно 25 см), в зависимости от требуемой ширины форсунки.

ВАЖНО: Начните с края окрашиваемой зоны. Начните движение окраски и только потом нажмите спусковую скобу. Избегайте перерывов в зоне окрашивания.



Используйте «покраску наложением», если краска обладает плохой покрывающей способностью или если поверхность обладает высокой способностью поглощения краски. (Рис.5)



Краски для внутренних стен оттенков сильных цветов необходимо наносить дважды (сначала дайте высохнуть первому слою). Этим обеспечивается хорошее покрытие.

Для получения дополнительной информации по регулировке схемы распыления и точной техники распыления см. инструкции по эксплуатации базового устройства.

Перерывы в работе

- Отключите машину.
- В течение длительных перерывов, проветрите контейнер, открыв его на короткое время и снова закрыв.
- Почистите отверстие форсунки по окончании перерыва в работе.



Убедитесь, что контейнер закреплен, когда устанавливаете насадку.

Отключение и очистка устройства

Пожалуйста, см также инструкции для базового устройства.

1. Отключите устройство от сети.
2. Открутите контейнер и опорожните его. Вытащите трубку всасывания с прокладкой контейнера.
3. Выполните предварительную очистку контейнера и трубки подачи материала щеткой. Почистите вентиляционное отверстие (Рис.1 С).
4. Налейте воды или растворитель в контейнер. Установите контейнер на место.

Запрещено использовать легковоспламеняемые материалы для очистки устройства.

5. Включите машину и распылите растворитель или воду в контейнер или на тряпку.
6. Повторите вышеуказанные процедуры до тех пор, пока вода или растворитель, выходящие из форсунки, не будут чистыми.
7. Отключите машину и вытащите вилку из сетевой розетки.
8. Открутите контейнер и слейте из него жидкость. Вытащите трубку всасывания с прокладкой контейнера.



Мы рекомендуем использовать обычную домашнюю щетку для очистки контейнера.



ОСТОРОЖНО! Запрещено чистить прокладки, мембраны и форсунки или воздушные отверстия распылителя металлическими предметами. Вентиляционный шланг и мембрана обладают сопротивлением к растворителям до определенного предела. Запрещено погружать их в растворители, нужно только вытирать.

9. Отсоедините вентиляционный шланг (Рис.1А, 13) за верхнюю часть от корпуса распылителя. Открутите крышку клапана (14). Снимите мембрану (15). Тщательно почистите все детали.
10. Для простоты демонтажа установите крышку пневмоцилиндра (рис. 6, 1) вертикально, а затем снимите ее.
11. Отвернуть накидную гайку (рис. 6, 3). Воздушный колпачок (1) и сопло (2) вычистить кисточкой и растворителем или водой.



Внимание! Никогда не удаляйте прокладку из форсунки. Если прокладка форсунки отсутствует или повреждена, то жидкости могут протечь в устройство и увеличить риск поражения электрическим током.

Сборка



Форсунка I-Spray, воздушный колпачок и игольчатый клапан оптимально отрегулированы и совместимы друг с другом. Не соединяйте компоненты от различных насадок, поскольку Вы можете повредить эти компоненты.



ОСТРОЖНО! Данное устройство может быть использовано только с функциональным клапаном. Если краска поднимается внутри вентиляционного шланга (Рис.1 пункт 13) прекратите использовать устройство! Отсоедините и почистите вентиляционный шланг, клапан и мембрану, и замените мембрану, если это необходимо.

1. Установите мембрану (Рис.1А, 15) так, **чтобы штифт смотрел вверх** на нижнюю секцию клапана. Обращайте внимание на маркеры на корпусе распылителя.
2. Установите крышку клапана (Рис.1А, 14) и закрутите ее.
3. Установите вентиляционный шланг (Рис.1А, 13) на крышку клапана и на ниппель у корпуса распылителя.



Внимание! Никогда не работайте, если прокладка форсунки повреждена или отсутствует. Если прокладка форсунки отсутствует или повреждена, то жидкости могут протечь в устройство и увеличить риск поражения электрическим током. Проверяйте прокладку форсунки перед каждым использованием.

4. Проверить уплотнение сопла (рис. 7, 16).
5. Наверните накидную гайку (рис. 8, 3) на корпус краскопульта и крепко затяните.



Полностью затяните накидную гайку (рис. 8, 3), чтобы в устройство не могла проникнуть краска.

6. Зафиксируйте крышку пневмоцилиндра (рис. 9, 1) на накидной гайке. **Убедитесь, что крышка пневмоцилиндра с обеих сторон полностью защелкнулась (рис. 10, 1).**
7. Установите прокладку контейнера, начиная снизу, на трубку всасывания материала и накатите ее на втулку, слегка поворачивая, при этом, прокладку контейнера.
8. Вставьте трубку всасывания с прокладкой контейнера в корпус распылителя.

Список запасных частей (Рис.1/1А)

Номер позиции	Назначение	Номер заказа
1	воздушный колпачок (желтый)	2382 753
2	Накидная гайка с Сопло	2382 751
7	Кольцевая прокладка	2362 875
9	Трубка всасывания	2389 021
10	Прокладка контейнера	2389 023
11	Контейнер емкостью 1800 мл с крышкой	2304 025

Список запасных частей (Рис.1/1А)

12	Бункер материала (3х)	2304 028
13, 14, 15	Вентиляционный шланг, крышка клапана и мембрана	2382 754

Новая система «Click and Paint » с дополнительными распылительными насадками и аксессуарами предлагает нужный инструмент для каждого вида работ.

Защита окружающей среды

Устройство и его аксессуары необходимо использовать вторично способом, не наносящим ущерба окружающей среде. Запрещено утилизировать устройство вместе с бытовым мусором. Поддержите действия по защите окружающей среды и отвезите устройство в местный пункт сбора отходов или получите информацию об этом у специалиста – розничного торговца.

Важные примечания касательно ответственности за неправильную эксплуатацию продукта

Использование других аксессуаров и запасных частей может стать причиной частичного или полного аннулирования материальной ответственности или прав на требование гарантийного возмещения. Используя подлинные аксессуары и запасные части, Вы можете быть уверены, что все требования к безопасности выполнены.

